



## La poype de Villars

La motte de Villars-les-Dombes était à l'origine située en périphérie du village, mais se trouve aujourd'hui en plein cœur du bourg. Ses dimensions imposantes (environ 15 m de haut, 65 m de diamètre à sa base et 15 m de diamètre en son sommet pour un volume de 15 000 m<sup>3</sup>) en font l'une des mottes castrales les mieux conservées en Dombes.



La motte castrale de Villars  
Archives départementales de l'Ain



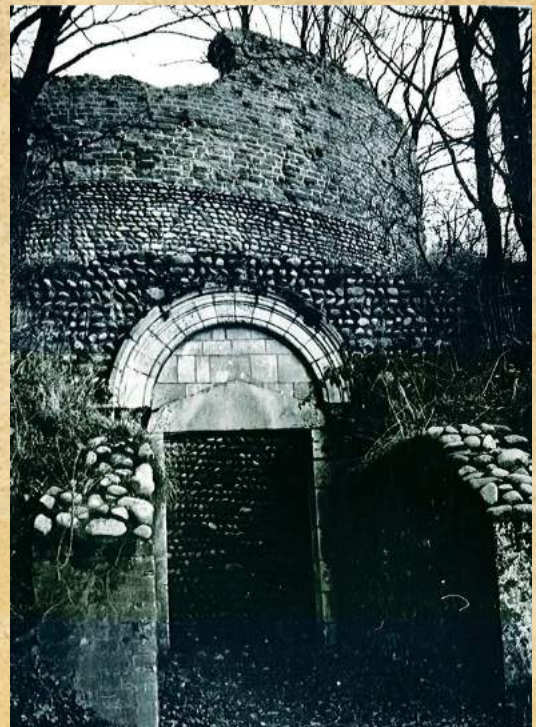
Carte postale du début du XXe siècle  
Archives départementales de l'Ain, 5 Fi non coté

La poype de Villars attise la curiosité des scientifiques et érudits locaux depuis fort longtemps. Les premières fouilles entreprises par F. Collet en 1897, dont le résultat fut publié dans le bulletin de la Société d'Emulation de l'Ain (1898), ont révélé l'existence d'une église enterrée au cœur même de la motte. Un nouveau chantier de fouilles est ouvert en 1988, dirigé par Jean-Michel Poisson (centre interuniversitaire d'histoire et d'archéologie médiévales, Lyon II).

### Etonnantes découvertes archéologiques

Les recherches menées jusqu'en 1991 révolutionnent la connaissance du site et permettent de mieux comprendre la structure complexe et originale de cet édifice. Il est composé d'un empilement de structures à vocations différentes (culturelle, militaire) dont l'édification s'est étalée sur plusieurs siècles :

- X<sup>e</sup> siècle : une tour carrée est édiflée sur un sol vierge. Cet édifice fortifié est sans doute le château primitif des seigneurs de Villars. Arasée au niveau du premier étage, la tour sert de socle à une église romane et en devient la crypte. L'ensemble est taluté pour permettre l'accès de plain-pied à cette église.
- fin XI<sup>e</sup> siècle-début XII<sup>e</sup> siècle: construction de l'église romane surmontée d'un clocher. Sa nef mesure 9 m par 12 m et elle est prolongée à l'est par une abside carrée.
- XII<sup>e</sup> siècle : une nécropole comprenant des sépultures modestes creusées en pleine terre est installée à proximité de la porte d'entrée et de l'escalier de l'église paroissiale.



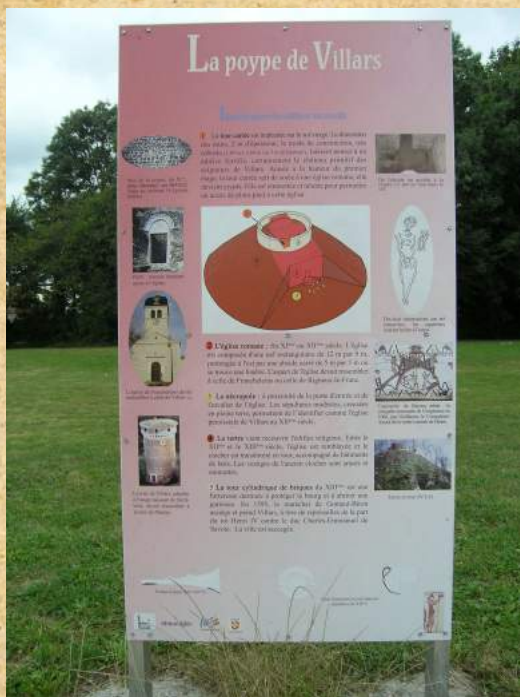
L'entrée de l'église  
Archives départementales de l'Ain, 5 Fi non coté



- entre le XII<sup>e</sup> et le XIII<sup>e</sup> siècle : un tertre artificiel vient recouvrir l'édifice religieux excepté le clocher transformé en tour avant d'être arasé.
- XIII<sup>e</sup> siècle : une dernière tour cylindrique en briques (dont les vestiges sont toujours visibles) est édiflée au sommet de la motte pour abriter une garnison. L'ensemble du village est alors fortifié.
- En 1595, le maréchal de Biron assiège Villars et incendie le château, en signe de représailles du roi Henri IV contre le duc Charles-Emmanuel de Savoie.

*La tour cylindrique envahie par la végétation  
Archives départementales de l'Ain*

Achetée par l'Etat en 1902, la motte de Villars-les-Dombes est classée au titre des Monuments Historiques par arrêté du 15 février 1905. Le site est fermé au public, mais une série de panneaux didactiques a été installée en 2011 pour en faciliter la compréhension.



*Un des 10 panneaux installés en 2011 devant la  
poype à Villars-les-Dombes  
Archives départementales de l'Ain*

Sur la commune, trois autres mottes ou poypes sont identifiées : Filioli, détruite vers 1847, la Juyre et Termant.